

PLENER  
RZEŹBIARSKI

*Rzeźbiarski*

ROSA

# OGRÓD

Iwona Skowron

Grzegorz Niemyjski

*Ogród* to temat pleneru rzeźbiarskiego zorganizowanego przez Centrum Edukacji Artystycznej i Akademię Sztuk Pięknych im. Eugeniusza Gepperta we Wrocławiu, który przebiegał na terenie Akademii. Uczestnikami pleneru byli nauczyciele z liceów plastycznych oraz pracownicy ASP we Wrocławiu. Prace rzeźbiarskie odbywały się w ośmiu pracowniach technologicznych: drewna, odlewnictwa, metalu, kamienia, ceramiki, 3D, szkła, sztukatorstwa. Z powodu zagrożenia powodziowego plener został ograniczony z sześciu do trzech dni i odbył się od 15 do 18 września 2024. W wyniku skrócenia czasu przeznaczanego na pracę autorzy kontynuowali realizacje przyjeżdżając do Wrocławia w późniejszych terminach lub w miejscu swojego zamieszkania.

Założeniem organizatorów była wspólna praca nauczycieli rzeźby reprezentujących artystyczne szkolnictwo w dziedzinie plastyki na poziomie średnim oraz wyższym. Inspiracją do współpracy oraz budowania świadomości funkcjonowania w jednym organizmie artystyczno-edukacyjnym był temat *Ogród*, który sugerował możliwość wielu interpretacji oraz różnorodność stylistyczną i materiałową.

Ogradzanie to czynność leżąca w naturze człowieka — dla przyrody podziały i stawianie barier nie mają znaczenia. Dynamika wzrostu pulsującej życiem energii natury z czasem pokonuje stawiane przez nas przeszkody i wchłania je. W jej obliczu ludzkie systemy wydają się chwilowe i nietrwałe.

# HORTUS ARTIUM

Tomasz Mikołajczak

Rzeźba, jako jedna z najstarszych i najbardziej wyrazistych form sztuki, od zawsze stanowiła dynamiczne pole, na którym ścierały się różne nurty artystyczne, techniki oraz filozofie twórcze. Dziedzina ta, będąca wynikiem nieustannego dialogu z tradycją oraz polem pracy z nowymi mediami i technologiami, jest zjawiskiem bogatym i skomplikowanym, które przyrównać można do systemu składającego się z różnorodnych elementów tworzących byty autonomiczne lub twory pozostające ze sobą w rozmaitych relacjach. W tym kontekście rozległy „ogród sztuki” interpretować można jako dynamiczny układ, w którym natura spotyka się z kulturą, a materie i kształty stają się nośnikami emocji, refleksji i twórczych poszukiwań. Dzieła sztuki, obok swych funkcji estetycznych, rejestrują złożone relacje między przedmiotami, ich twórcami, odbiorcami a szeroko pojętym środowiskiem, w którym funkcjonują. Wiele prac angażuje przestrzeń, ludzi, technologię, a także naturę, tworząc swoistą sieć powiązań między obiektami i ich kontekstem. Przykłady takich prac to instalacje artystyczne, które zmieniają otoczenie tworząc dialog z przyrodą lub przestrzenią publiczną.

W sensie społecznym współczesna rzeźba może być postrzegana jako interaktywny element szerszego ekosystemu kulturowego. Z jednej strony dzieła sztuki stanowią manifest aktualnych kwestii społecznych, idei związanych z zagrożeniami współczesnego świata, czy egzemplifikację współczesnych problemów egzystencjalnych, z drugiej zaś prace funkcjonują w miejscach, w których odbiorcy — zarówno indywidualni, jak i zbiorowi — stają się częścią doświadczenia artystycznego. Współczesna rzeźba nie funkcjonuje w izolacji — jest składnikiem szerszego krajobrazu

artystycznego, który obejmuje galerie, muzea, przestrzenie publiczne, ale także zakłada interakcje z innymi dziełami różnych dziedzin artystycznych. Współczesne prace rzeźbiarskie mogą być elementami większych projektów intermedialnych, które współistnieją i współdziałają w ekosystemie sztuki, gdzie wpływają na siebie nawzajem — zmieniają się i rozwijają. Współczesna rzeźba jako ekosystem to koncepcja wykraczająca poza tradycyjne pojmowanie dzieła jako jednego, statycznego obiektu. Twórcze kreacje są częścią dynamicznych, złożonych systemów, które łączą materię, przestrzeń, czas, technologię, ekologię i interakcje społeczne. Funkcjonują jako media, w którym spotykają się różnorodne elementy rejestrujące wielorakie aspekty ludzkiego doświadczenia.

Specyficznym ekosystemem sprzyjającym egzystencji i rozwojowi środowiska twórczego są szkoły artystyczne, które umożliwiają przepływ kreatywnej energii i obieg materii plastycznej. Okazją do połączenia odnóg bogatego, a zarazem rozproszonego układu oddziaływań artystycznych różnych regionów Polski stał się plener rzeźbiarski, zorganizowany dla nauczycieli szkół plastycznych w murach Akademii Sztuk Pięknych im. Eugeniusza Gepperta we Wrocławiu. Spotkanie odbyło się pod hasłem „Ogród” w ramach współpracy Centrum Edukacji Artystycznej — jednostki Ministerstwa Kultury i Dziedzictwa Narodowego — z dwoma wydziałami wrocławskiej uczelni: Wydziałem Rzeźby i Mediacji Sztuki oraz Wydziałem Ceramiki i Szklą. Pomysłodawcy wydarzenia zaprosili uczestników pleneru do refleksji nad interakcją między rzeźbą a przestrzenią wrocławskiej Akademii Sztuk Pięknych, która w swojej zróżnicowanej formie może być zarówno warsztatem wielokierunkowej pracy twórczej, miejscem ekspozycji, jak i terenem konfrontacji myśli, idei i metod działania. Wydarzenie pozwoliło artystom-dydaktykom na prezentację form twórczego wyrazu oraz podzielenie się różnorodnymi metodami dydaktycznymi.

Katalog prezentuje fotografie prac powstałych w trakcie pleneru oraz dokumentację procesu twórczego, ukazując tym samym bogactwo metod, strategii i idei, które ukształtowały tę unikalną inicjatywę. Jest to świadectwo kreatywności i zaangażowania nauczycieli i wykładowców, którzy nie tylko przekazują wiedzę, ale sami

pozostają aktywnymi uczestnikami artystycznego dialogu z nowymi formami, tworzywami i metodami. Każda z prezentowanych prac jest efektem indywidualnego artystycznego podejścia do materiału, formy oraz przestrzeni, a zarazem stanowi element szerszego procesu, który prowadzi do wzbogacenia edukacji artystycznej i poszukiwania nowych dróg rozwoju sztuk plastycznych. Dzięki zaangażowaniu bogatej infrastruktury wrocławskiej uczelni możliwe stało się włączenie w proces twórczy szerokiego spektrum materiałów i technologii, w tym: kamienia, metalu, drewna, gliny, szkła, odlewnictwa, sztukatorstwa oraz tworzywa sztucznego, przetwarzanego w druku 3D.

Plener udowodnił, że współczesna rzeźba powstająca w kręgu dydaktyków szkół plastycznych jest dynamiczna i różnorodna, integruje tradycję z nowoczesnymi nurtami, eksperymentuje z formą i materiałem. Artyści podejmują wyzwania, łącząc estetyczne poszukiwania z refleksją nad zjawiskami obecnymi we współczesnym świecie. Wciąż silnym nurtem jest kontynuacja tradycji figuratywnej, choć pojmowana w nowym kontekście. Twórcy przekształcają klasyczne formy, by poruszyć aktualne problemy tożsamości, ciała i psychologii. Widać tu zarówno fascynację naturą, jak i analizę kondycji człowieka w obliczu współczesnych wyzwań. W kilku pracach manifestuje się poszukiwanie wartości transcendentalnych lub akcentowanie symboliki przemijania w nawiązaniu do wątków sztuki dawnej. W innych przypadkach przewodnie hasło pleneru skłoniło autorów dzieł do sięgnięcia po motywy inspirowane naturą lub zaczerpnięte z imaginarium form biomorficznych lub paleontologicznych. Pomimo kameralnych form, niektóre prace charakteryzuje siła wyrazu, stanowiąc niejako punkt wyjścia do form monumentalnych, oddziałujących poprzez skalę i wykorzystujących określoną przestrzeń.

Plener był okazją do zbliżenia teorii sztuki do jej praktycznego wymiaru, stworzył dogodną możliwość zapoznania się z różnorodnymi metodami pracy twórczej, pozwalając na ich eksplorację i pogłębienie rozwoju indywidualnego stylu. Spotkanie przyczyniło się także do integracji środowiska twórczego polskich rzeźbiarzy oraz zacieśnienia więzi zawodowych i artystycznych.

OLIWIA BESZCZYŃSKA  
PIOTR BIES  
ADAM CIEŚLAK  
PAWEŁ CZEKAŃSKI  
WOJCIECH DUKLEWSKI  
ROLAND GRABKOWSKI  
MAGDALENA GRZYBOWSKA  
JANUSZ JASIŃSKI  
AGNIESZKA KASPRZAK-KRZPIET  
RADOSŁAW KELER  
ANDRZEJ KOSOWSKI  
MAJA KOZŁOWSKA  
MARIA KUPCZAK-ZAJADACZ  
DAWID KURKOWSKI  
MARCIN KUROPATWA  
ANDRZEJ LENARCZYK  
ANNA MACKIEWICZ-CHOJNACKA  
WOJCIECH MAŁEK  
GRZEGORZ NIEMYJSKI  
JAKUB NIEWDANA  
DARIUSZ NOWAK  
KLAUDIUSZ NOWAK  
MARCEL OLESZCZAK

MARTA PABIAN  
EWA ROSS-BACZYŃSKA  
MAREK RUSZKIEWICZ  
MARCIN RUT  
ALEKSANDRA RYBAK  
KRZYSZTOF RZEPCZYŃSKI  
BARTŁOMIEJ SCHMIDT  
BARTŁOMIEJ SĘCZAWA  
MICHAŁ SĘCZAWA  
BARTOSZ SKRZYPIEC  
PIOTR SOBIESIAK  
STANISŁAW SOBOTA  
SZYMON STALA  
MICHAŁ STASZCZAK  
ROBERT SUCHIŃSKI  
TOMASZ SZYMICHOWSKI  
DOROTA ŚNIEG  
MONIKA TOHL  
MICHAŁ WASIAK  
MARTA WASILCZYK  
PAWEŁ WITKOWSKI  
ANNA ZAJĄC  
ZUZANNA ZIENKIEWICZ



# OLIWIA BESZCZYŃSKA

Państwowe Liceum Sztuk Plastycznych im. C.K. Norwida w Lublinie

*Klocki* to obiekty ceramiczne zainspirowane geometrycznymi, uproszczonymi kształtami płyt nagrobnych stosowanych m.in. w Skandynawii. Rzeźby wykonane są z płatów gliny szamotowej i pokryte warstwą jednolitej angoby w pogodnych, pastelowych kolorach. Obiekty te nie są idealnymi bryłami. Charakter użytkowego materiału, proces technologiczny i niedoskonałości warsztatu ujawniają deformacje i odstępstwa od ideału, który możemy sobie tylko wyobrazić. Rzeźby ukazują całe lub „wykadrowane” fragmenty nagrobków. Reszta pomnika jest w domyśle pod ziemią lub nie istnieje. Abstrakcyjna forma odrealniona nałożoną barwą ma przełamywać dystans wobec symboli pamięci/śmierci i wskazywać na pewien absurd panujący na cmentarzach (które traktuję jako swoiste ogrody). Dlaczego nasze ukochane osoby

ma reprezentować ciężki, zimny, anonimowy w formie kamień lub jego imitacja? Do życia jest on powoływany tylko wtedy, kiedy żywi przychodzą zadbać o niego, jak o każdy element wyposażenia domu. Mycie, skrobanie, szorowanie, nabłyszczanie, retuszowanie napisów, ustawianie kompozycji kwiatowo-zniczowych według nieodgadnionych schematów estetyczno-symbolicznych być może przenosi nas w pieleszę codziennej krzątania, która daje nam poczucie bezpieczeństwa, dobrze wykonanego obowiązku, a może i sensu egzystencji (Jolanta Brach-Czajna *Szczeliny istnienia*). Czemu nasze wizyty na cmentarzach nie mogłyby przypominać bardziej rodzinnych pikników i upływać na wspólnych zabawach w tych spokojnych, bioróżnorodnych parkach, którymi nekropolie również są?

10

11



*Klocki*,  
2024, ceramika  
angobowana

Rocznik 1961. Absolwent PLSP im. Antoniego Kenara w Zakopanem, gdzie dzisiaj uczy rzeźby. Studia magisterskie na Wydziale Rzeźby ASP w Krakowie. Doktorat na Wydziale Malarstwa i Nowych Mediów AS w Szczecinie. Zajmuje się rzeźbą, tkaniną, instalacją artystyczną i rysunkiem. Poeta, pisze również sztuki teatralne. Dwie z nich w formie słuchowisk radiowych dostępne w wyszukiwarce Google po wpisaniu tytułów *Goście w pałacu* i *Ulice Jeruzolimy*. Rzeźby z drewna, kamienia i żelaza zdobią place publiczne miast i wsi w Polsce, Czechach, na Ukrainie, Słowacji, Węgrzech, we Włoszech, w Portugalii, Francji, Niemczech, Szwajcarii, Holandii, Danii, Rumunii i w Nowej Zelandii. Ambasador Instytutu Współpracy Polsko-Węgierskiej im. Wacława Felczaka. Odznaczony brązowym medalem Gloria Artis.

Beton to wulgarny materiał, chropowaty i niewdzięczny. Najlepiej nadaje się na fundamenty domów i na podziemne bunkry, w których można skryć się przed niebezpieczeństwem; ostatecznie na nowoczesne ściany minimalistycznie zaprojektowanych budynków. Nie jest on przeznaczony na piękną rzeźbę, jeśli jednak artysta pozwoli sobie na użycie betonu, rzeźba z niego powstała powinna przedstawiać sobą prawdę użytej materii, być jak najdalsza od greckiego ideału. Ciężar i szara tonacja, piasek i kamienie zlepięne cementem nie pozwalają na wydobycie subtelności formy. Ale, o paradoksie, może to być zaletą, która odpowiednio wykorzystana pokaże brutalizm

otaczającego nas świata i nas samych. Bodaj najlepiej zrozumiał możliwości betonu Władysław Hasior, której to materii najpełniejszym wyrazem są jego *Pegazy* w Södertelje w Szwecji. Rzeźbiąc w betonie staram się nie upiększać użytego materiału, nie wygładzać, nie czelować ani w żaden inny sposób nie poprawiać jego istotności. Pozostawiam go takim, jakim jest: brutalnym, nieporządnym. Używam betonu zgodnie z tematyką przedstawianą w rzeźbie. A zatem materiał rzeźbiarski w sposób dosadny i jednoznaczny ma za zadanie uwypuklić podjęty przeze mnie temat. Jestem chrześcijaninem, katolikiem. Zatem życie człowieka ma dla mnie ogromną wartość. Każde życie, nawet to najmniejsze, o swoim własnym świtanie. Pracę swoją zatytułowałem *Genesis*. W dwóch silikonowych formach odlałem trzydzieści jednakowych postaci, mniej więcej w 20 tygodniu życia płodowego. Poprzez stosowane często przeze mnie powielenie staram się zmonumentalizować dzieło. *Genesis* to dramat poczętego życia które, gdy niechciane, kończy się nim zakiełkowała w nim świadomość. A jednak było. Bowiem każdy z nas u swojego początku był niepięknym załączkiem, zapowiedzią jedynie, nadzieją na spełnienie. Kto wie, iluz z tych niedokończonych istnień wyrosłoby geniuszy zdolnych odmienić świat, iluz artystów, iluz zwykłych ludzi żyjących swoim zwykłym, szczęśliwym życiem, ale swoim własnym, jedynym i nigdy niepowtarzalnym. A ilu zbrodniarzy, można by zapytać, ale to niczego nie usprawiedliwia.





Kiedyś poczęło się życie  
chore albo zbyt słabe  
albo po prostu  
za małe  
zbyt nieważne dla świata  
że nie mogłeś stać się do końca  
mój synu  
albo moja córko

Twoja dusza jakaś niepełna  
niewykształcona, ułomna  
pełgała nikłym płomieniem  
w ciele twojej matki

Ledwoś rozpoczął nędzny żywot  
już go musiałeś skończyć  
nie wyjrzawszy na świat  
i nie krzyknąwszy — jestem!  
Bo nie było cię wcale

Wymyśliliśmy ci nawet imię  
którego nikomu nie zdradzę

A ona  
twoja matka nie-matka  
ta dziewczyna

która w sobie  
i moją nosiła nadzieję  
cichła  
próżnym smutkiem niszcząc  
swoją ładną twarz  
i starzała się nagle  
bo to już było wiadomo  
że po raz ostatni

Piotr Bies 2003



Genesis,  
2024, beton

# ADAM CIEŚLAK

Państwowe Liceum Sztuk Plastycznych im. E. Mendelsohna w Olsztynie

Zajmuje się sztuką oraz edukacją artystyczną. Od początku swojej twórczości poszukuje przestrzennego oraz społecznego kontekstu formy. Ważnym źródłem inspiracji dla artysty jest obserwacja natury. Z drugiej strony wyraźnie widoczna jest jego fascynacja budowlą, architekturą i konstrukcją w przestrzeni. W swoich działaniach łączy elementy rysunku, malarstwa i rzeźby. Jego prace

zapraszają do dyskusji na temat kompozycji w sztuce. Dobierając środki wyrazu zwraca dużą uwagę na zagadnienia z obszarów psychologii widzenia, dążąc tym samym do nawiązania indywidualnej relacji z każdym z odbiorców. Wyraźnym punktem w twórczości artysty są prace z serii *Bionty*, których realizacje są kontynuowane do dzisiaj.



Obiekt z serii *Bionty*,  
2024, stal spawana

16

17



# PAWEŁ CZEKAŃSKI

Akademia Sztuk Pięknych im. Eugeniusza Gepperta we Wrocławiu

Urodzony w 1989 roku w Lublinie. Studia na wydziale Malarstwa i Rzeźby Akademii Sztuk Pięknych im. Eugeniusza Gepperta we Wrocławiu, na kierunku rzeźba, ukończone dyplomem w 2014 roku. Doktorat w 2023 roku. Od 2018 nauczyciel akademicki na Wydziale Rzeźby i Mediacji Sztuki ASP we Wrocławiu. Autor instalacji, rzeźb, filmów i fotografii. Prace pokazywane m.in. na wystawach w BWA Wrocław Główny, Galerii Sztuki Współczesnej w Opolu, Centrum Rzeźby Polskiej w Orońsku, Royal Scottish Academy w Edynburgu, Dishman Art Museum w Beaumont, USA, w Galerii Rathaus Johannisthal w Berlinie. Nominowany

do Nagrody *Warto* 2022 w kategorii sztuk wizualnych. Mieszka i pracuje we Wrocławiu. Personifikacja rośliny-pokrzywy, często postrzeganej jako chwast, budzącej ambiwalentne skojarzenia, wszystko przez parzące liście. Zawiera ona jednak wiele substancji czynnych oraz witamin. Przypisuje się jej szerokie spektrum działania. W przedstawionej scenie postać *Pokrzywy* próbuje nas przytulić, wyciągając niebezpieczne „ręce”. Jest pretekstem do opowieści o współczesnym człowieku na tle globalnych zmian, wykorzystując wątki posthumanizmu.

*Pokrzywa*, 2024,  
brąz, stal, płyta MDF,  
wykładzina, koszula



18

19



# WOJCIECH DUKLEWSKI

Państwowe Liceum Sztuk Plastycznych im. B. Morando w Zamościu

20

Moja rzeźba, którą zatytułowałem *Nie Eden*, inspirowana tematem pleneru *Ogród*, opowiada o utraconym przez człowieka raj, historii biblijnej. Forma rzeźby jest kręta, zawiła, z pozoru abstrakcyjna, w symboliczny sposób ukazuje obierkę

jabłka z drzewa poznania dobra i zła oraz postać starodawnego węża. Wyobraziłem sobie, że moment skosztowania tego szczególnego jabłka poprzedziła czynność powolnego, kontemplacyjnego obierania go i silne emocje temu towarzyszące.

21



*Nie Eden*,  
2024, drewno



# ROLAND GRABKOWSKI

Akademia Sztuk Pięknych im. Eugeniusza Gepperta we Wrocławiu

Urodził się we Wrocławiu. Absolwent Liceum Sztuk Plastycznych we Wrocławiu (2005) W 2014 roku obronił dyplom magisterski z zakresu rzeźby, który zrealizował w pracowni dyplomującej prowadzonej przez prof. Janusza Kucharskiego w Akademii Sztuk Pięknych im. Eugeniusza Gepperta we Wrocławiu. W 2012 roku otrzymał Nagrodę Ministra Kultury i Dziedzictwa Narodowego za osiągnięcia artystyczne. Uczestniczył w rezydencjach artystycznych: The Maple Terrace Residency, Brooklyn, Nowy Jork, USA (2019), Chitrashaala, Rajasthan, Indie (2019),

Chitrashaala, Dharamshala, Indie (2024), oraz Gottlob Art Residency, Zamek Karpniki, Polska (2024). W 2021 roku uzyskał stopień doktora w dziedzinie Sztuki, dyscyplinie Sztuki Plastyczne i Konserwacja Dzieł Sztuki. Obecnie adiunkt w I Pracowni Rzeźby na Akademii Sztuk Pięknych im. Eugeniusza Gepperta we Wrocławiu. Mieszka i tworzy we Wrocławiu.

Rzeźba ukazuje, jak wykonać unik przed tym, co nagłe i niespodziewane. Niewielu ludziom na świecie ta sztuka się udała.

22

23



*Jak uniknąć pioruna,  
2024, akryl*

# MAGDALENA GRZYBOWSKA

Akademia Sztuk Pięknych im. Eugeniusza Gepperta we Wrocławiu

Tytuł cyklu — *Zbiory* — nawiązuje do motywu gromadzenia, zbierania plonów, porządkowania. W naturalny sposób na myśl przychodzą kolekcje znalezionych kamieni, liści, nasion czy łupin, przez co pewną kanwą staje się tu przyroda w swej ożywionej i nieożywionej postaci.

*Jakby-jajo z cyklu*  
*Zbiory*, 2024, ceramika  
(szamot, tlenki)

24

25



# JANUSZ JASIŃSKI

Akademia Sztuk Pięknych im. Eugeniusza Gepperta we Wrocławiu

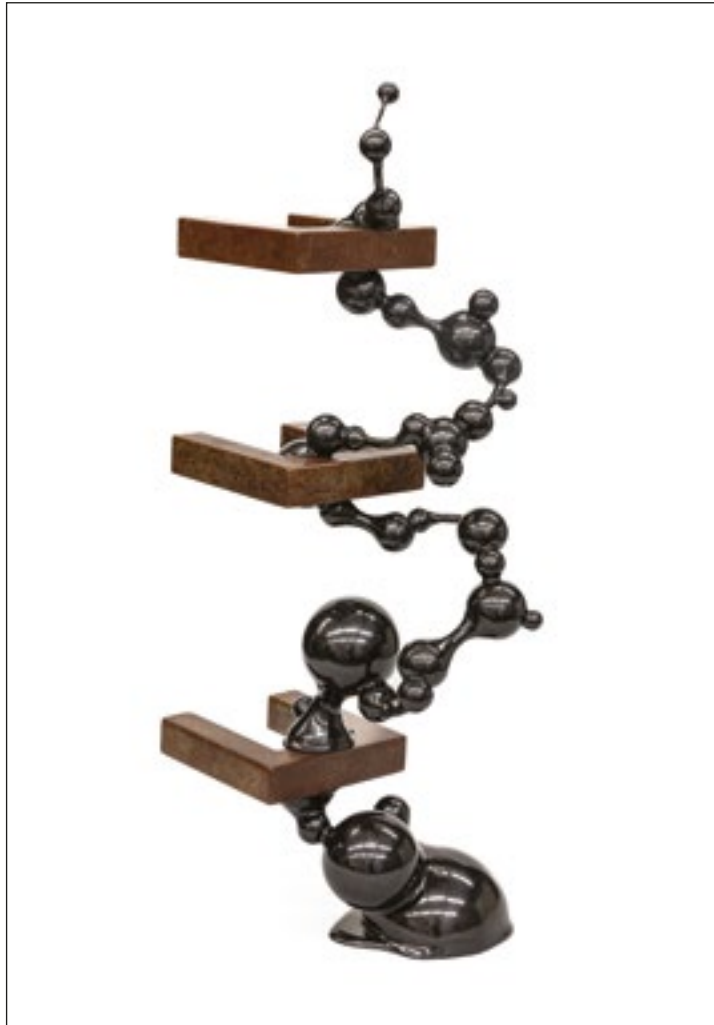
Absolwent Liceum Sztuk Plastycznych im. Tadeusza Brzozowskiego w Krośnie oraz Akademii Sztuk Pięknych im. Eugeniusza Gepperta we Wrocławiu na Wydziale Malarstwa i Rzeźby. W roku 2022 obronił doktorat zatytułowany *Dynamika przekształceń*. Swoje rzeźby tworzy ze stali czarnej, stali nierdzewnej i brązu.

Geometria jest stałym elementem w jego twórczości. Interesują go zagadnienia kompozycyjne, które w realny sposób wpływają na uzyskanie dynamiki i wrażenia ruchu w statycznej formie rzeźby.

*System* — mimo wszystko podążaj własną drogą.

26

27



*System*, 2024,  
stal spawana



# AGNIESZKA KASPRZAK-KRZPIET

28

29

Państwowe Liceum Sztuk Plastycznych im. C.K. Norwida w Lublinie

Absolwentka PLSP im. C.K. Norwida w Lublinie, absolwentka ASP w Warszawie, Wydział Rzeźby — dyplom w pracowni prof. Stanisława Kulona, specjalizacja w pracowni prof. Piotra Gawrona z małej formy rzeźbiarskiej. Całe życie zawodowe pracuje jako nauczycielka

rzeźby oraz snycerstwa. Autorka rzeźb kameralnych oraz w przestrzeni publicznej. Wielokrotnie uczestniczyła w Międzynarodowych Warsztatach Odlewniczych w ASP w Gdańsku, plenerach rzeźbiarskich oraz wystawach zbiorowych.

*Portret Mikołaja*  
o rzeźbie i synu

Miał być...  
zamyślony, rozmarzony,  
słodki, gładki  
na obłoczku...

A jest...  
złożony, wieloelementowy,  
nieprzewidywany, zachmurzony...

Mój syn! — mój ogród emocji...



*Portret Mikołaja,*  
2024, zeliwo, gips





# RADOSŁAW KELER

Akademia Sztuk Pięknych im. Eugeniusza Gepperta we Wrocławiu

Dyplom na kierunku rzeźba w pracowni prof. Zbigniewa Makarewicza w Akademii Sztuk Pięknych im. Eugeniusza Gepperta we Wrocławiu w 2005. Od 2007 asystent w Pracowni Kamienia, prowadzonej przez prof. Ryszarda Gluzę w Katedrze Rzeźby w ASP we Wrocławiu. W 2018 uzyskał w macierzystej uczelni stopień doktora sztuk plastycznych w dyscyplinie sztuk pięknych. Od 2020 prowadzi Pracownię Kamienia. Autor kilkunastu wystaw indywidualnych w kraju i uczestnik kilkudziesięciu prezentacji zbiorowych, również za granicą. Brał udział w plenerach krajowych oraz sympozjach zagranicznych. Prace w zbiorach muzealnych i kolekcjach

prywatnych w Polsce i na świecie, m.in. w USA, Argentynie, Holandii, Belgii i Szwajcarii. Zajmuje się głównie rzeźbą figuratywną w kamieniu. Inspirowany ludzkim ciałem i kunsztem dawnych mistrzów, łączy w swojej twórczości nowoczesność z tradycją.

Rzeźba *Ewa* to odniesienie do tematu pleneru, w tym przypadku ogrodu rajskiego. Pierwsza kobieta dopiero wyłania się ze skały, uchwycona w momencie jej stwarzania. Kolor marmuru nawiązuje do bieli kości żebrowej, którą Bóg wyjął z boku Adama i stworzył z niej niewiastę.



*Ewa, 2024,*  
marmur Carrara



# ANDRZEJ KOSOWSKI

Akademia Sztuk Pięknych im. Eugeniusza Gepperta we Wrocławiu

W moich poszukiwaniach twórczych można wyróżnić dwa nurty, których wspólnym mianownikiem jest zagadnienie czasu i przemijania. Z jednej strony ukazywane jest ono za pomocą działań z pogranicza sztuki efemerycznej, gdzie procesy destrukcji traktuję jako wartości twórcze, będące początkiem, a nie końcem. Z drugiej strony znajdują się realizacje charakteryzujące się rzeźbiarskim rzemiosłem związanym z obróbką takich materiałów jak kamień czy drewno. Moje credo artystyczne przekazują słowa

Nicholasa McMastera: „Zbuduj z bezwartościowego, ocal co wartościowe”.

*Sam* to obracająca się szachownica w formie stolika oraz taboret. Zestaw może sugerować, że przeznaczony jest tylko dla jednego gracza. Praca powstała podczas pandemii koronawirusa SARS-CoV-2 i była moim komentarzem odnoszącym się do utrudnionych relacji międzyludzkich... samotności. Czasu, kiedy ograniczono kontakt z naturą a posiadanie ogrodu było luksusem.

32

33



*Sam*, 2020, drewno



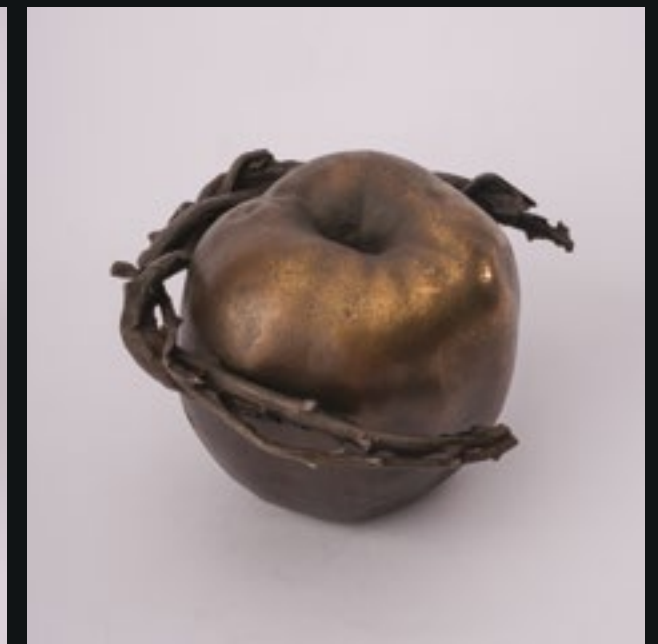
# MAJA KOZŁOWSKA

Akademia Sztuk Pięknych im. Eugeniusza Gepperta we Wrocławiu

Urodzona w 1999 w Świnoujściu;  
artystka sztuk wizualnych, kompozytorka,  
singer-songwriter. W pracach komentuje  
współ/nowoczesność, bezrefleksyjność  
oraz kulturę mas, odnosząc się do relacji  
z naturą, którą uznaje za stabilną i nie-  
zmiennie piękną.

34

35



# MARIA KUPCZAK-ZAJADACZ

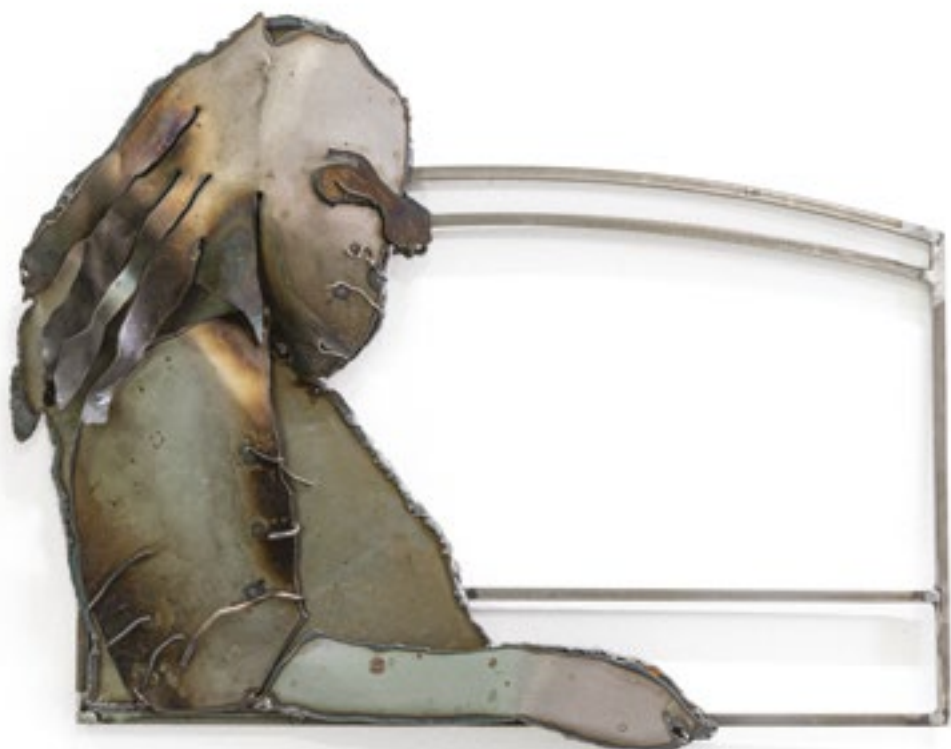
Zespół Państwowych Placówek Kształcenia Plastycznego w Opolu

36

37

Cykl *Obserwujący / Obserwowani*:

*Pan Y, Pani X*, 2024, stal spawana



# DAWID KURKOWSKI

Państwowe Liceum Sztuk Plastycznych im L. Wyczółkowskiego w Bydgoszczy

38

*Mysli, 2024,*  
drewno



39

*Początek, 2024,*  
drewno



# MARCIN KUROPATWA

Państwowe Liceum Sztuk Plastycznych im. W. Hasiora w Koszalinie



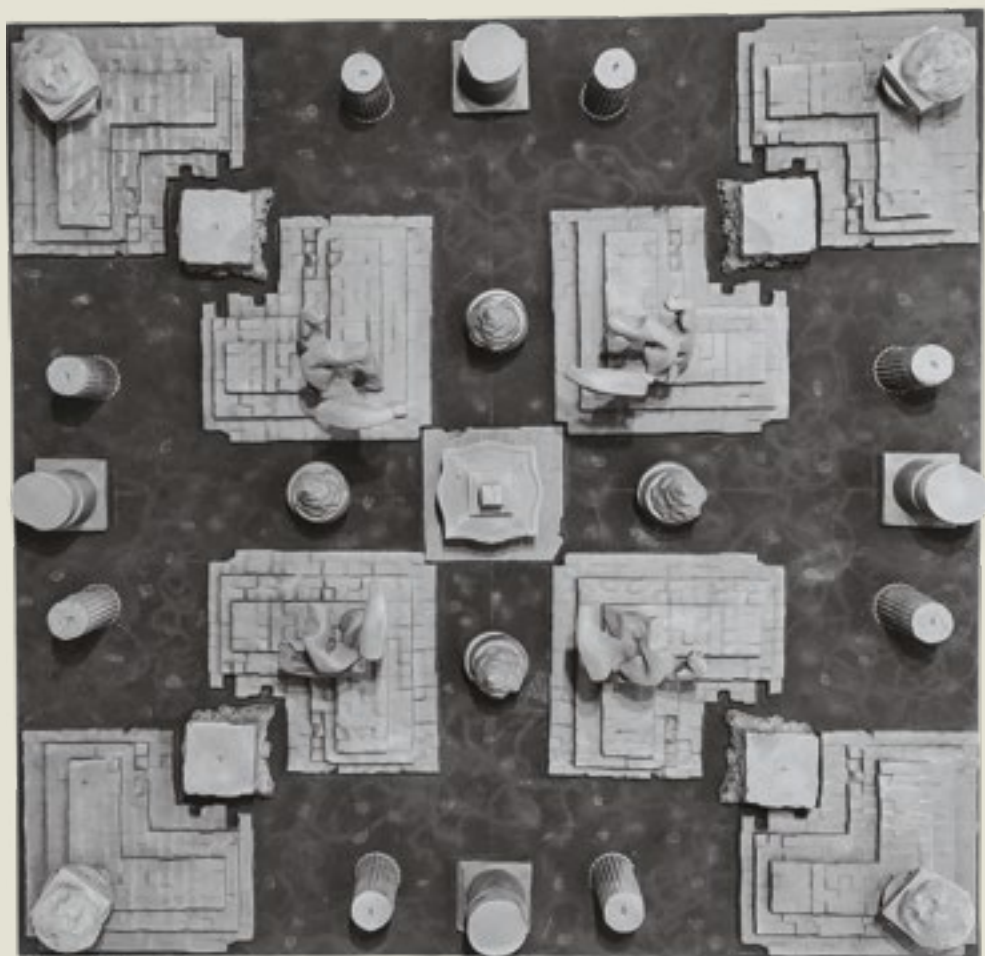
*Bez tytułu, 2024,  
żeliwo, drewno*

# ANDRZEJ LENARCZYK

Zespół Państwowych Placówek Kształcenia Plastycznego w Opolu

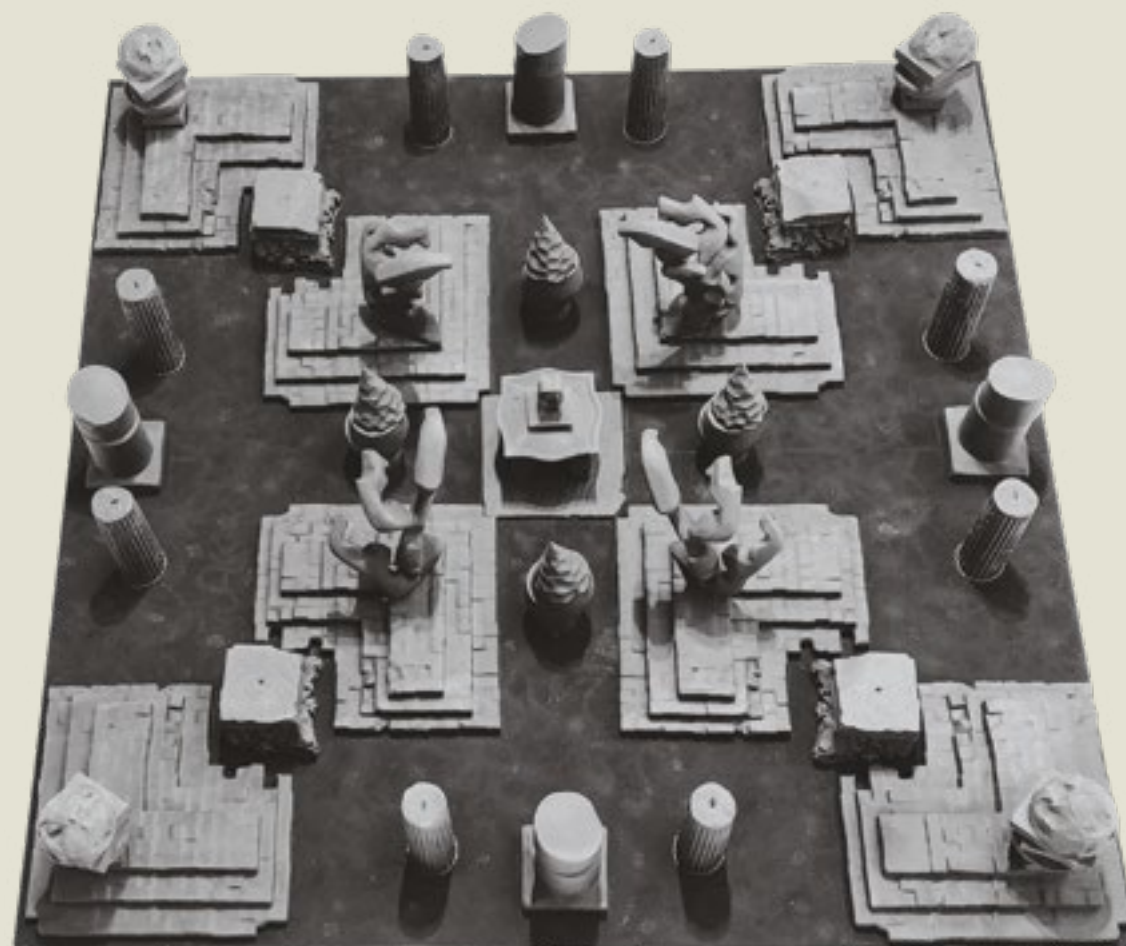
Ogród to przestrzeń, gdzie natura spotyka się z ludzką wizją. Łączy organiczną swobodę z geometrycznym porządkiem nadanym przez człowieka, balansując między dzikością a kontrolą. To miejsce przemiany, służące udomowieniu i kontemplacji przyrody.

*Udomowienie, 2024,*  
druk 3D, płyta PVC,  
filament PLA



42

43







# WOJCIECH MAŁEK

Akademia Sztuk Pięknych im. Eugeniusza Gepperta we Wrocławiu

Urodzony w 1983 w Nisku — rzeźbiarz. Studiował w Akademii Pedagogicznej im. Komisji Edukacji Narodowej w Krakowie (2003–2006). Absolwent wrocławskiej Akademii Sztuk Pięknych im. Eugeniusza Gepperta (2007–2012). Praca dyplomowa *Autorskie formy przestrzenne „Poduchy”* została wyróżniona medalem za najlepszy dyplom. Od 2013 zatrudniony w Akademii Sztuk Pięknych im. Eugeniusza Gepperta we Wrocławiu na Wydziale Rzeźby. Od 2014 pracuje również w Liceum Sztuk Plastycznych im. Stanisława Kopystyńskiego we Wrocławiu jako nauczyciel rzeźby. Uczestnik wielu wystaw indywidualnych i zbiorowych w kraju, jak i poza jego granicami. W 2023 roku otrzymał tytuł doktora w dziedzinie sztuk plastycznych w dyscyplinie sztuk pięknych, przyznany przez Akademię Sztuk Pięknych im. Eugeniusza Gepperta we Wrocławiu.

Tworząc obiekty — abstrakcyjne formy biomorficzne — akcentuję swój bliski związek z przyrodą i daję wyraz połączeniu dwóch światów — tego naturalnego oraz tego kreowanego przez człowieka. Połączenie to jest symbolem współczesnej

tendencji powrotu do korzeni i potrzeby bliskości człowieka z przyrodą. Pod wpływem fascynacji miękkością formy oraz kontrastem, jaki tworzą z nią igły, powstały „miękkie”, abstrakcyjne, stalowe formy. Istotną częścią rzeźby stał się jej kolor, który podkreśla obłóci i wzmacna

haptyczność. Poprzez prezentowane obiekty chciałem wzbudzić u widza pewien dysonans — obserwator chce dotknąć rzeźb, jednak siła użytych kolorów generuje u niego napięcie, a wystające kolce, kontrastujące z nadmuchaną lekką formą, mogą wywoływać niepokój.



Trzy formy — z cyklu  
*Natura form*, 2022,  
stal, kolor

# JAKUB NIEWDANA

Państwowe Liceum Sztuk Plastycznych im. J. Pankiewicza w Katowicach

W swojej twórczości główną inspirację czerpię ze świata zwierząt. Zwierzęta są dla mnie cudownym bodźcem do wykreowania nowych form. Kruk, ptak, ptaki są dla nas zwierzętami mitycznymi, bardzo związanymi z naszą kulturą. Symbolem śmierci, ale też symbolem czegoś rzadko spotykanego (biały kruk). Szczególne miejsce zajmuje w literaturze

fantastycznej Andrzeja Sapkowskiego *Wiedźmin: Rozdroże kruków* czy *Pan Lodowego Ogrodu* Jarosława Grzędowicza. Inspirując się rzeźbami Maxa Ernsta, starałem się wyrzeźbić żeliwnego kruka w nowej formie, trochę ze świata jawy, a trochę ze snu, który odwiedzi nasz wymyślony *Ogród*.

48

49



*Kruk,*  
2024, żeliwo



# KLAUDIUSZ NOWAK

Państwowe Liceum Sztuk Plastycznych im. S. Wyspiańskiego w Jarosławiu

W odpowiedzi na zadany problem, jakim jest *Ogród*, chciałem w swojej wypowiedzi rzeźbiarskiej stworzyć pełną kompozycję przestrzenną w układzie wertykalnym — podobnym do kierunku wzrostu roślinności, a jednocześnie wskazującym cel „wyłaniania się życia z nasienia”.

W początkowej koncepcji zainspirowałem się Psalmem 150,6 („Wszystko co żyje, niech chwali Pana!”). Spotkałem się także z tłumaczeniem „Wszystko co oddycha,

niech wysławia Pana!”. Rośliny również oddychają i żyją, by szaleńczo piąć się ku niebu, ku Słońcu — jako źródłu i celowi wzrostu. Z roślinnej poskręcanej formy wyłaniają się dłonie skierowane do Nieba, do Boga w geście modlitewnym. Również sam materiał ma znaczenie: drewno — które wcześniej było żywą istotą, tj. drzewem — teraz zostało uformowane w kształt swojego pierwotnego sensu.



*Wzrastanie,*  
2024, drewno

50

51



# MARCEL OLESZCZAK

Akademia Sztuk Pięknych im. Eugeniusza Gepperta we Wrocławiu

Urodzony w 1999 roku w Chorzowie. Tytuł magistra uzyskany w roku 2023. Od roku 2022 pracuje na macierzystej uczelni. Uczestnik kilkunastu wystaw w całej Polsce oraz licznych warsztatów i sympozjów międzynarodowych. Obecnie żyje i pracuje we Wrocławiu.

Założeniem obiektu miała być analiza pracy materiału, jakim jest blacha stalowa,

pod wpływem formowania na bazie wymodelowanego organicznego obiektu. Punktem wyjścia był kształt otoczaka, który ze względu na wpływ materiału wyjściowego wyewoluował do delikatnie technicznej formy poprzez zastosowanie ostrego napięcia nieprzebitego otworu. Finalnym powrotem do organicznej historii tego obiektu jest żywiołowe, inspirowane anatomią malowanie.



*Jęzor*, 2024,  
blacha stalowa  
(stal repusowana)

# MARTA PABIAN

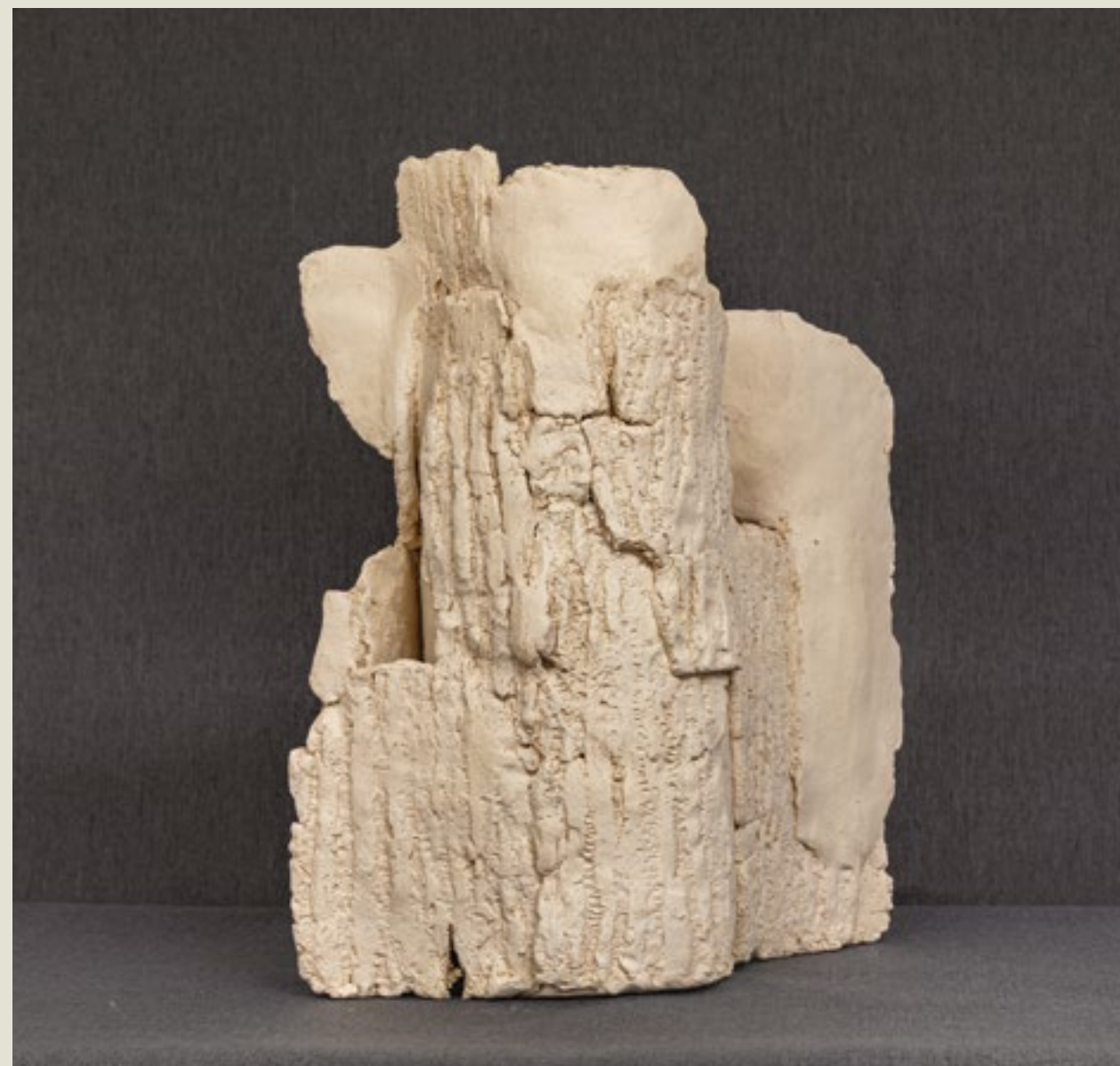
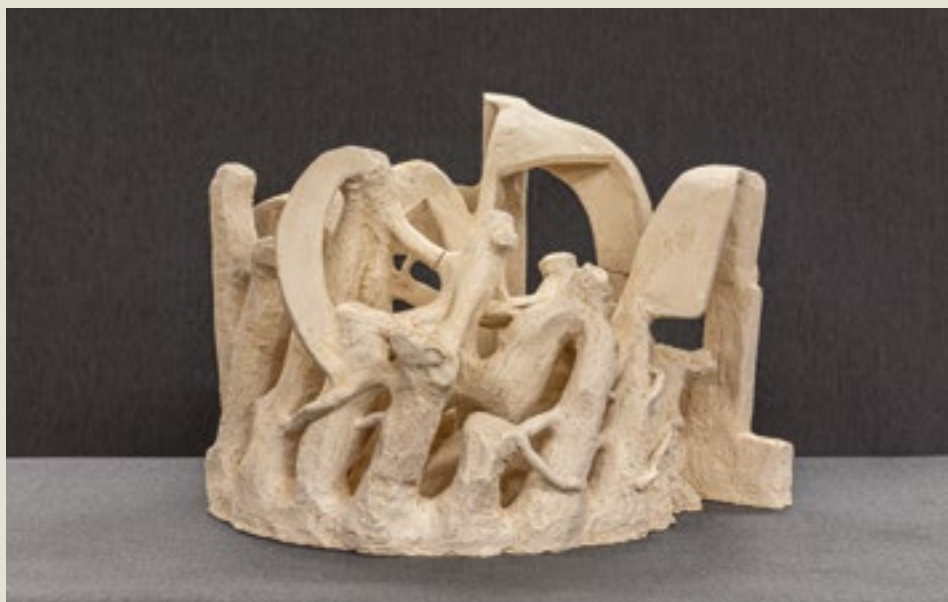
Państwowe Liceum Sztuk Plastycznych im. J. Szermentowskiego w Kielcach

Mysłą przewodnią jest energia życia,  
której obecność widzę w przemianach.  
Fragmentaryczność form obrazuje tylko  
nieliczne etapy nieuniknionych zmian.

54

55

*Transformacje*, 2024,  
glina ceramiczna  
z dodatkiem angoby



# EWA ROSS-BACZYŃSKA

Państwowe Liceum Sztuk Plastycznych im. A. Kenara w Zakopanem

*Szkło jest materiałem niezwykle inspirującym.*

*Dzięki swojej transparentności pozwala wyrazić to, co niematerialne: pojęcia i idee.*

Urodziła się w 1970 roku w Zakopanem. Studiowała na Wydziale Rzeźby Akademii Sztuk Pięknych w Warszawie. Dyplom z wyróżnieniem uzyskała w Pracowni Rzeźby profesora Jana Kucza w 1995 roku. Od 1996 roku pracuje jako nauczyciel rzeźby w Państwowym Liceum Sztuk Plastycznych im. Antoniego Kenara w Zakopanem, którego jest absolwentką. Jest członkiem Związku Polskich Artystów Plastyków od 1998 roku oraz Polskiego Stowarzyszenia Sztuki Medalierskiej od 2024. Wykonuje rzeźby plenerowe, pomnikowe, portrety, autorskie kompozycje, plakiety, medale i tablice pamiątkowe; najczęściej utrwalane w brązie. Między innymi, w 2023 zrealizowała pomnik-fontannę

przedstawiającą królową Ryksę Elżbietę na dziedzińcu zabytkowego Domu U Synku, będącego siedzibą Muzeum i Galerii Miejskiej w Hustopeče koło Brna (Czechy, Morawy). Miała wystawy indywidualne: w Zakopanem (Galeria Rząsy, Galeria Hasióra, Miejska Galeria Sztuki), Kościelisku oraz Gorlicach (Muzeum Dwory Karwacjanów i Gładyszów). Brała udział w licznych wystawach zbiorowych. W 2017 roku otrzymała Honorową Odznaką Zasłużony dla Kultury Polskiej.

W ramach pleneru *Ogród* wykonała dwie prace ze szkła: *Tchnienie* (rzeźba znajduje się w ASP we Wrocławiu) oraz *Adam i Ewa*, w posiadaniu autorki.



*Adam i Ewa,*  
2024, szkło

*Tchnienie,*  
2024, szkło



Urodzony w 1987 we Wrocławiu. W latach 2008–2013 studiował we wrocławskiej Akademii Sztuk Pięknych im. Eugeniusza Gepperta. Uzyskał dyplom w pracowni prof. Christosa Mandziosa (2013). W latach 2016–2019 kształcił się na studiach doktoranckich na macierzystej uczelni. Obronił pracę doktorską w 2021; jego promotorem był dr hab. Mateusz Dworski. Pracuje w Akademii Sztuk Pięknych im. Eugeniusza Gepperta we Wrocławiu od 2020 w pracowni prof. ASP Grzegorza Niemyjskiego. Prowadzi zajęcia w I Pracowni Rzeźby. Autor kilkunastu wystaw indywidualnych oraz uczestnik kilkudziesięciu wystaw zbiorowych. Jego prace znajdują się w zbiorach prywatnych w kraju i za granicą. Realizuje projekty związane z konstrukcją, dekonstrukcją i destrukcją, tym samym zwracając uwagę na procesy przemijania. Nieprzerwanie

interesuje się przewrotnością zjawisk destrukcyjnych, a zarazem możliwymi trudnościami w ich dostrzeganiu. Stawia pytania o początek i koniec procesów estetycznych. Twierdzi, iż istotą destrukcji we współczesnej rzeźbie jest zainicjowanie sprzyjających warunków do powstania kolejnej sytuacji rzeźbiarskiej. Prezentowanie wyników badań na polu rzeźby dzieli z rozwiązywaniem problematyki rzeźby wobec funkcji.

Rzeźba o tytule *Obiekt pierwszy* jest próbą nakreślenia hierarchii wartości priorytetowych. W kontekście stopnia zdestrukowania materiału ciężko jest bowiem wyrokować względem użytych metafor oraz granic na linii *sacrum* i *profanum*. W dyskursie sztuki współczesnej podobne sytuacje mogą być określane „szerokie pole interpretacji”.



# MARCIN RUT

Zespół Szkół Plastycznych im. P. Michałowskiego w Rzeszowie

Inspiracją jest imię kobiety z rajskiego ogrodu — pierwszej żony Adama.

60

61



*Lilith*, 2024,  
żeliwo



# ALEKSANDRA RYBAK

Państwowe Liceum Sztuk Plastycznych im. J. Malczewskiego w Częstochowie

Rzeźba mobilna z serii *Kinetyk* jest efektem moich ciągłych obserwacji i refleksji nad naturą, jej pięknem, złożonością form, które mają możliwość ruchu i reagowania na zmiany, które są w ciągłej transformacji kształtu, struktury, faktury, barwy i energii. Konstrukcja *Kinetyka III* składa się z dziewięciu elementów

stalowych, które pozwalają zmienić jej formę od zamkniętej do otwartej. Rzeźby kinetyczne uruchamiane są siłami natury, korzystając z wiatru, wody, różnic temperatury, energii pozyskiwanej z silnika, często zaprogramowanego według scenariusza lub bezpośrednio, przy pomocy odbiorcy dzieła.

*Kinetyk III*, 2024,  
stal spawana

62

63



# KRZYSZTOF RZEPCZYŃSKI

Zespół Państwowych Placówek Kształcenia Plastycznego w Opolu

Ogród wyróżnia się tym, że jest tam człowiek, który go pielęgnuje, zasadza nowe rośliny i dba, aby wszystko rosło zgodnie z założonym planem. Poza ogrodnikiem są jeszcze mali pomocnicy, którymi są owady. To dzięki nim ogrody istnieją. Każde z tych małych stworzeń ma swoją misję do wypełnienia. Jedne przyczyniają się do

tego, że wszystko kwitnie, drugie sprzątają to, co martwe i zgniłe, aby stworzyć odpowiednie warunki dla następnych roślin. Kolejne z kolei oczyszczają i bronią ich przed chorobami i pasożytami. Każde z tych małych stworzeń ma swoją funkcję i cel, z którego pieczołowicie i nieprzerwanie się wywiązuje.

*Bez tytułu, 2024,*  
ceramika zdobiona  
angobą i szkliwem,  
metal



64

65



# BARTŁOMIEJ SCHMIDT

Liceum Sztuk Plastycznych w Zespole Szkół Miejskich w Golubiu-Dobrzyniu

*Martwy Ogród I,*  
2024, brąz, żeliwo

*Martwy Ogród II,*  
2024, żeliwo



66

67



# BARTŁOMIEJ SĘCZAWA

Państwowe Liceum Sztuk Plastycznych im. B. Morando w Zamościu

Urodzony w 1974 w Werbkowicach. Absolwent Wydziału Rzeźby Akademii Sztuk Pięknych w Gdańsku. Dyplom w 2000 w pracowni prof. Sławoja Ostrowskiego, aneks w pracowni ceramiki prof. Henryka Luli. Nauczyciel rzeźby i ceramiki w Liceum Plastycznym im. B. Morando w Zamościu. W dorobku artystycznym ma wystawy indywidualne, m.in.: Polska Akademia Nauk, Warszawa, (2017); „Atlas Bartka Sęczawy”, Galeria Współczesnej Sztuki Sakralnej „Dom Praczki”, Kielce, (2017); „Prywatny Gabinet Osobliwości”,

BWA Zamość, (2017). Udział w wystawach zbiorowych, m.in.: Pis Art, Piza, Włochy, (2010); „Kacho-ga. Obrazy kwiatów i ptaków w sztuce Japonii i Zachodu”, Muzeum Sztuki i Techniki Japońskiej „Manggha”, Kraków, (2016); „Kreatywna koegzystencja kultur”, Kair, Egipt, (2019).

Przyszło mi żyć w nietrwałym okresie „plastikocenu”, jednak staram się tworzyć rzeźby w trwałych materiałach. Może komuś w przyszłości powiedzą, jak wyglądał mój świat.

68

69



Cykl Drony, 2024,  
stal spawana



# MICHAŁ SĘCZAWA

Państwowe Liceum Sztuk Plastycznych im. M. Abakanowicz w Gdyni

Absolwent Gdańskiej ASP — Wydziału Rzeźby i Intermediów. Swoje prace tworzy w estetyce abstrakcji geometrycznej i według koncepcji modułów. Rzeźby realizuje w ceramice, szkle, brązie i druku 3D.

Praca jest inspirowana kwiatami wodnymi i ich ukrytym pięknem, które na co dzień jest skrywane przed ludzkim okiem. Rzeźba liścia lilii wodnej została uproszczona i zgeometryzowana oraz wykonana ze szkła nietransparentnego w odcieniu ciemnej zieleni.

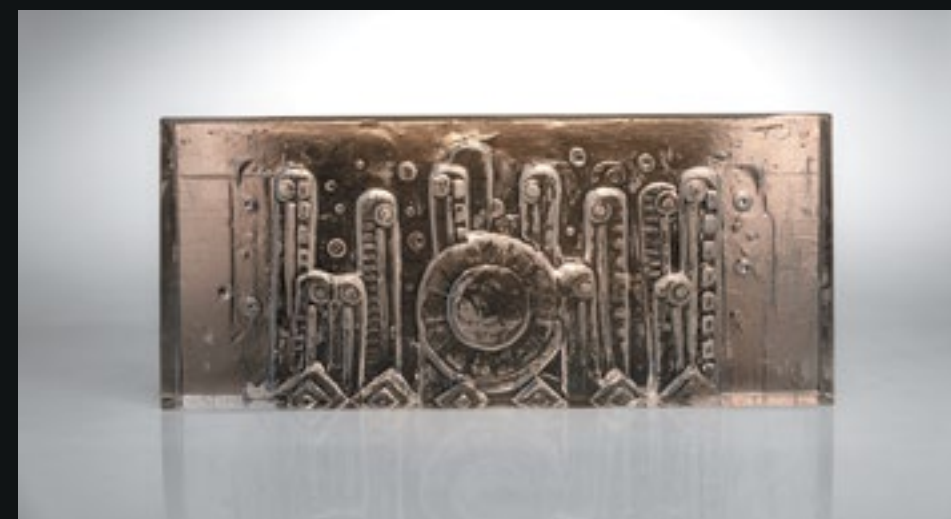
*Nenufar,*  
2024, szkło



70

71

*Rdestnica,*  
2024, szkło



# BARTOSZ SKRZYPIEC

Akademia Sztuk Pięknych im. Eugeniusza Gepperta we Wrocławiu

Korzystając z technologii druku 3D, w swojej pracy chciałem zwrócić uwagę na istotny problem ekologiczny, jakim jest rosnące zanieczyszczenie plastikiem. Pomimo zwiększającej się świadomości na temat recyklingu, globalna produkcja tworzyw sztucznych nieustannie wzrasta, a skala problemu wciąż się powiększa. Moja praca przedstawia wizję przyszłości — gałąź skażoną i zmutowaną przez mikroplastik, symbolizującą konsekwencje nadmiernej konsumpcji i degradacji środowiska.

72

73



# PIOTR SOBIESIAK

Państwowe Liceum Sztuk Plastycznych im. W. Gersona w Warszawie

Praca powstała podczas pleneru wpisuje się w cykl abstrakcyjnych form, który tworzę konsekwentnie od 2019 roku, zatytułowany *Nubes Formales*. Punktem wyjścia dla rzeźb było rozważanie nad nośnością znaczeniową materiałów. Choć prace będące częścią cyklu wychodzą od tożsamej bryły — nieoczywistego, niedającego się jasno określić, organicznego kształtu, każda rzeźba tworzy niepowtarzalne zdarzenie wizualne poprzez zmiany użytych materiałów

i konfrontację z różnymi strukturami podstaw zestawianych z ową bryłą. Na osi tej zachodzą zmiany zarówno kompozycyjne, jak i kontekstualne. Użyte materiały są często przewrotnym nawiązaniem do tradycji rzeźbiarskiej czy historii sztuki, jak i dyskursem z zakorzenionymi w świadomości społecznej konotacjami pewnych materii. Cykl jest konsekwencją wieloletnich prób, szkiców i prac i stanowi swego rodzaju traktat o rzeźbie i jej możliwościach.

74

75



*Sueno de luz,*  
2024, szkło

# STANISŁAW SOBOTA

Akademia Sztuk Pięknych im. Eugeniusza Gepperta we Wrocławiu

Urodzony w 1967 roku. W 1991 roku rozpoczął studia w Akademii Sztuk Pięknych we Wrocławiu na Wydziale Ceramiki i Szkła. Dyplom uzyskał w 1996 roku w pracowni prof. Zbigniewa Horbowego. Od tego czasu związany jest zawodowo z macierzystą uczelnią i wydziałem. Obecnie na stanowisku profesora ASP prowadzi Pracownię Inicjowania Zagadnień Projektowych. Swoje prace prezentował na licznych wystawach indywidualnych i wystawach zbiorowych, zarówno krajowych, jak i zagranicznych. Jego prace znajdują się w zbiorach Muzeum Karkonoskiego

w Jeleniej Górze, BWA Zamek Książ w Wałbrzychu i Muzeum Okręgowym w Sosnowcu, Glass Museum Alter Hof Herding w Niemczech oraz w wielu kolekcjach prywatnych w kraju i za granicą. Jego twórczość ujęta jest w cykle obiektów, ostatni z nich to *Obiekty współliniowe*, poprzednie to *Ptaki*, *Łódzie*, *Portrety*. W każdym z nich bada relacje światła i koloru w przestrzennej bryle szkła. Jednocześnie w jego pracy twórczej fundamentalną rolę pełnią rzeźbiarskie środki wyrazu, które, prześwietlone, wzbogacone zostają o gradient koloru w szklanej materii.

76

77





# SZYMON STALA

Państwowe Liceum Sztuk Plastycznych im. J. Malczewskiego w Częstochowie

Formy z cyklu *Przemiany Dafne*, które powstały podczas pleneru, nawiązują do relacji człowiek-natura tworząc dialog pomiędzy materiami — delikatnymi strukturami ciała i deformującymi je

elementami dendromorficznymi. Korelując pomiędzy formą a semiotyką, odnoszą się do różnorodności postaci procesów zachodzących w przyrodzie: wzrastania, trwania i przemijania.

*Przemiany Dafne*,  
2024, ceramika



78

79



# MICHAŁ STASZCZAK

Akademia Sztuk Pięknych im. Eugeniusza Gepperta we Wrocławiu

Urodzony w 1979, absolwent kierunku rzeźba Akademii Sztuk Pięknych im. Eugeniusza Gepperta we Wrocławiu. Tworzy assemblażowe rzeźby, płasko-rzeźby i instalacje, które odlewa z metalu. W procesie twórczym wykorzystuje również technologię projektowania i druku 3D. Bierze udział w licznych wystawach w kraju i za granicą.

Rzeźba jest wykonana z zapożyczonych fragmentów rozchodnika; stanowi hołd dla naturalnego piękna i szczegółów budowy tej rośliny, które często umykają naszej uwadze. Każdy drobny

patyczek zbierany w moim ogródku stanowi fragment większej całości, która łączy świat roślinny z ludzką ręką. Żeliwna forma, mimo swojej pozornej ciężkości, delikatnie nawiązuje do subtelności roślinnych struktur, oddając wrażenie lekkości i kruchości. Wystawa *Ogród* to próba uchwycenia harmonii między naturą a sztuką, między tym, co organiczne a tym, co stworzone przez człowieka. Rzeźba jest zaproszeniem do refleksji nad naszą obecnością w naturze i naszą zdolnością do wprowadzania jej piękna w przestrzeń codzienną.

*Rozchodnik, 2024,*  
żeliwo



# ROBERT SUCHIŃSKI

Zespół Państwowych Placówek Kształcenia Plastycznego w Opolu

Absolwent poznańskiej PWSSP, gdzie w 1992 roku ukończył rzeźbę w pracowni prof. Józefa Kopczyńskiego. Od ponad trzech dekad z pasją dzieli się swoją wiedzą i doświadczeniem, kształtując młode talenty w Liceum Plastycznym w Opolu. Jako nauczyciel rzeźby nie tylko przekazuje solidne podstawy warsztatowe, ale także inspiruje swoich uczniów do poszukiwań własnego artystycznego języka. Od 2016 roku łączy pracę pedagogiczną z działalnością naukową, prowadząc zajęcia na Politechnice Opolskiej. Od 2022 roku pełni funkcję wicedyrektora ds. artystycznych opolskiego „Plastycniaka”, co jeszcze bardziej podkreśla jego zaangażowanie w rozwój środowiska artystycznego. W swojej twórczości artystycznej Robert Suchiński skupia się na rzeźbie abstrakcyjnej, instalacjach, environment oraz małej formie rzeźbiarskiej. Jego prace charakteryzuje ciągle poszukiwanie „czystej formy”. Charakterystyczne dla jego twórczości jest połączenie tradycyjnych technik z nowoczesnymi materiałami, eksperymentowanie z formą i przestrzenią oraz eksplorowanie rzeźby cyfrowej

i propagowanie tej techniki rzeźbiarskiej. Robert Suchiński to artysta o szerokich zainteresowaniach. Poza rzeźbą zajmuje się projektowaniem graficznym, fotografią i krótką formą filmową. Jego prace można zobaczyć na wystawach indywidualnych i zbiorowych w kraju i za granicą, a wiele z nich zdobi przestrzeń publiczną Opolu.

Kamienna kostka, surowa i zimna, staje się przestrzenią, w której subtelny ruch spotyka wieczną trwałość materii. Ślimaki — (po)wolni artyści — wyłobily na jego powierzchni wijące się ścieżki, które przecinają się i splatają jak mapy niewidzialnych relacji. *Poranny jogging* to ślady ruchu, życia zapisanego w kamieniu. Forma ta jest medytacją nad czasem i śladem, który pozostawia życie. Ślimaki symbolizują je w swojej najczystszej, niespiesznej formie — delikatne, ale zdolne zmienić nawet najtwardszą materię. To opowieść o harmonii między tym, co ulotne, a tym, co trwałe, i o tym, że nawet najcichszy ruch zapisuje się w wieczności.

82

83



*Poranny jogging, 2024,*  
marmur Sławniowice

Ogród I,  
2024, szkło



# DOROTA ŚNIEG

Państwowe Liceum Sztuk Plastycznych im. W. Hasióra w Koszalinie

Nauczycielka rzeźby i ceramiki w PLSP im. W. Hasióra w Koszalinie, głównie matka 9-latka. W czasie pomiędzy pracą zawodową a domem tworzy rzeźby ceramiczne, miski i monotypie.

*b. słodkie* to praca zrealizowana specjalnie na wystawę *Ogród*; jest jak powrót do pamiętnika napisanego kilkanaście lat wcześniej... Formy gipsowe, zdjęte z ciała, również odkurzone do powtórnego wycisku... Jak sprzed laty, lecz zupełnie inaczej niż wtedy, dziś zupełnie zmieniona...

86

87



*b. słodkie*, 2024,  
ceramika

# MONIKA TOHL

Zespół Szkół Plastycznych im. P. Michałowskiego w Rzeszowie

Urodziła się w Rzeszowie w 1979 roku. W roku 1997 i na przełomie 2003 i 2004 była stypendystką Ministra Kultury i Sztuki. W roku 2004 dyplom z wyróżnieniem na Wydziale Rzeźby Akademii Sztuk Pięknych im. Jana Matejki w Krakowie, w pracowni Jerzego Nowakowskiego. Uczestniczyła w wystawach zbiorowych i indywidualnych, polskich i zagranicznych. Zajmuje się rzeźbą, rysunkiem

i malarstwem. Jest nauczycielem ceramiki artystycznej i rzeźby w rzeszowskim Zespole Szkół Plastycznych.

Inspiracją do pracy była obserwacja natury. Nie tyle dosłowne jej elementy, co odbicie w wodzie, formy ekspresyjne, ruchome, wzajemnie przenikające się, które tworzą rytmy, kierunki, struktury.

*Meandr, Acrylic One,*  
2024, gips z narzutu,  
patynowany



*Rodzimy się na planecie, gdzie żywność wyrasta z ziemi z pomocą słońca i wody. W jaki sposób sp...artoliliśmy to tak bardzo, że życie człowieka zależy od zdolności kredytowej?*

anonimowy internetowy mem

Dr Theodore John „Ted” Kaczyński w swoim słynnym manifestie antytechnologicznym pisze: „1. Rewolucja przemysłowa oraz jej konsekwencje okazały się mieć katastrofalne następstwa dla rodzaju ludzkiego. Znacznie zwiększyły średnią długość życia tych z nas, którzy mieszkają w krajach »rozwinętych«, lecz jednocześnie społeczeństwo zostało destabilizowane, życie zostało pozbawione poczucia spełnienia, istoty ludzkie odarto z godności, doprowadzono do cierpień psychicznych (w krajach Trzeciego Świata także fizycznych) oraz dokonano poważnych spustoszeń w środowisku naturalnym. Kontynuacja rozwoju technologii pogorszy jedynie sytuację. Z pewnością podporządkuje ludzi jeszcze większym nieudogodnieniom i narazi naturalny świat na jeszcze większe szkody, prawdopodobnie doprowadzi do większego rozłamu społecznego i psychologicznego cierpienia, a nawet do zwiększenia cierpienia fizycznego w krajach »rozwinętych«”. Kaczyński jako młody, bardzo

zdolny student, następnie naukowiec uniwersytetu w Berkeley, USA, padł ofiarą brutalnych eksperymentów na psychice w ramach programu o kryptonimie MK-Ultra, który prowadziła CIA w latach 1953–1964. Gdyby nie to, być może nigdy nie zostałby terrorystą — wysyłającym w latach 1978–1995 domowej roboty bomby — a swoimi ideami i determinacją zasililiby światowy ruch na rzecz obrony resztek pierwotnego OGRODU przed zakusami wyciskaczy zysku w bardziej konstruktywny sposób. Póki co, w nadziei na obecność i długowieczność, multiplikujemy swe cyfrowe awatary i gramy kolejnymi warstwami masek. Przepalamy zasoby należne przyszłym pokoleniom, globalna zdolność kredytowa jest jak czarna dziura. Ale to nie tyle technologia sama w sobie, ile paradygmat, któremu jest podporządkowana — kapitalistyczny dogmat ciągłego, nieograniczonego wzrostu. Nieograniczony rozrost przy ograniczonych zasobach to rzeczywiście mechanizm działania komórki rakowej.



[...] *Przedarłszy czasu mdle osłony,  
Wzgórzami tęsknot otoczony,  
Zakwita ogród niezbadany,  
Zaczarowany, obłąkany!  
Zaczarowany skonem zorzy  
I obłąkany mgłą bezdroży!*

Bolesław Leśmian  
*Ogród zaklęty*



*Makówka*  
z cyklu *Ziółka*,  
2024, ceramika



*Dmuchawiec*  
z cyklu *Ziółka*,  
2024, ceramika



# PAWEŁ WITKOWSKI

Państwowe Liceum Sztuk Plastycznych im. J. Szermentowskiego w Kielcach

Urodzony 22.03.1970 roku w Skarżysku-Kamiennej, absolwent Państwowego Liceum Sztuk Plastycznych w Kielcach im. J. Szermentowskiego. Ukończył Wydział Rzeźby ASP w Krakowie w pracowni profesora Mariana Koniecznego, dyplom w 1996 roku. W 1995 roku ukończył Studium Pedagogiczne przy ASP w Krakowie. W roku akademickim 1995/1996 uzyskał Stypendium Ministra Kultury i Sztuki. W 1998 roku został stypendystą Rządu Włoskiego oraz

odbył sześciomiesięczny staż w Accademia di Belle Arti im. Michała Anioła we Florencji. W październiku 2024 roku w Akademii Sztuk Pięknych w Krakowie im. Jana Matejki uzyskał stopień doktora sztuki w dziedzinie sztuki. Od 1996 roku prowadzi rzeźbę w Państwowym Liceum Sztuk Plastycznych w Kielcach. Zajmuje się rzeźbą, ceramiką, rysunkiem. Swoje prace prezentował w Polsce i za granicą. Członek Związku Artystów Rzeźbiarzy Okręg w Kielcach.



*Nasiono, 2024, stal,  
wapień Vratza*





*W strukturze, 2024,*  
wydruk 3D

# ZUZANNA ZIENKIEWICZ

Akademia Sztuk Pięknych im. Eugeniusza Gepperta we Wrocławiu

Studentka na kierunku rzeźba,  
Wydział Rzeźby i Mediacji Sztuki  
ASP we Wrocławiu.

*Petrogenesis* to forma zawieszona między  
ruchem a bezruchem, otwarta na zmianę  
i różne sposoby odczytania. Jej kształt nie

daje się jednoznacznie uchwycić — każda  
zmiana położenia odsłania nową dyna-  
mikę, nowe napięcia. Ceramika, przesiąk-  
nięta pierwotnością, sprawia, że rzeźba  
zdaje się istnieć na styku materii surowej  
i ukształtowanej, jakby zatrzymana w pro-  
cesie przemiany.

*Petrogenesis*,  
2024, ceramika



98

99



Oliwia Beszczyńska



Marta Wasilczyk





od lewej:  
Oliwia Beszczyńska,  
Marta Pabian,  
Zuzanna Zienkiewicz





Anna Mackiewicz-  
-Chojnacka



Monika Tohl



Bartłomiej  
Sęczawa



Adam Cieślak



Andrzej Lenarczyk



Bartosz Skrzypiec













Michał Staszczak,  
Marcin Rut,  
Maja Kozłowska



Agnieszka Kasprzak-Krzpiew



Bartłomiej Schmidt



Ewa Ross-Baczyńska,  
Stanisław Sobota,  
Grzegorz Niemyjski

## AUTORZY TEKSTÓW:

Iwona Skowron  
Grzegorz Niemyjski  
Tomasz Mikołajczak

## REDAKCJA:

Grzegorz Niemyjski

## WYDAWCA:

Akademia Sztuk Pięknych  
im. Eugeniusza Gepperta we Wrocławiu  
pl. Polski 3/4, 50-156 Wrocław  
tel. +48 71 343 80 31, 32, 33, 34  
www.asp.wroc.pl



AKADEMIA SZTUK PIĘKNYCH  
IM. EUGENIUSZA GEPPERTA  
WE WROCŁAWIU

Dofinansowano ze środków  
Centrum Edukacji Artystycznej



Wydanie pierwsze  
Wrocław 2025

## REDAKCJA TEKSTÓW I KOREKTA:

Elżbieta Łubowicz

## PROJEKT GRAFICZNY,

## PRZYGOTOWANIE DO DRUKU:

Piotr Olejarz

## ZDJĘCIA:

Michał Pietrzak, s. 8–9, 16–17, 28–31, 36–37,  
40–41, 44–45, 48–55, 57, 61, 64–69, 71–73,  
75–79, 83–85, 88–93, 96–97, 101–123  
Z archiwum autorów, s. 10–15, 18–27, 32–35,  
38–39, 42–43, 46–47, 56, 60, 62–63, 70,  
80–81, 87, 94 95 98–99

## NAKŁAD:

300 egz.

© Copyright by Akademia Sztuk Pięknych  
im. Eugeniusza Gepperta we Wrocławiu  
Wrocław 2025

Wszystkie prawa zastrzeżone

ISBN: 978-83-67584-45-6  
(ASP we Wrocławiu)

ISBN: 978-83-62156-80-1 (CEA)

## DRUK I OPRAWA:

Drukarnia JAKS  
ul. B. Bogedaina 8, 50-514 Wrocław  
tel. 71 336 74 70, mail: jaks.biuro@gmail.com





AKADEMIA SZTUK PIĘKNYCH  
IM. EUGENIUSZA GEPPERTA  
WE WROCŁAWIU

centrum  
edukacji   
artystycznej